

Johan BONNEFOY

PORTFOLIO 2024

Johan BONNEFOY

Vit et Travaille en Haute-Loire, France

né en 1986

Expositions collectives:

2024 - *À Fleur de Terre*, Chapelle de la Visitation, Brioude

- *H2O*, Maison de Mandrin, Brioude

2023 - *Futurs Incertains*, SELVETICA, Goethe Institut, Paris XVIème

- *Autoportraits OFF* à l'espace Pierre Cardinal, Puy en Velay

- *Rêves* avec Barbara Navi, Milène Sanchez, Jean-Charles Eustache à) L'Esp a c e (

- *L'Escale de la lune* à l'atelier du Moulin Grand, Aubusson

- *Les Arts foreztiers*, à Chavaniac Lafayette

2022 - *Paysages* avec Yann Lacroix, Adrien Belgrand, Jeremy Liron, ... à) L'Esp a c e (

- *Perfect Days* à l'atelier du Moulin Grand, Aubusson

- *Les Arts foreztiers*, à Chavaniac Lafayette

2017 - *Objets du désir* avec Etienne Fleury et Renata Sgarbi, ALMA Espace d'Art, Paris.

2015 - *Les Grands Espaces et les Petites Choses* avec Jérôme Letinturier et Hugo Livet, La Nouvelle Manufacture, Saint Martin de Valamas

- *Hertz-Fumet* avec Luc Avargues, Les Ateliers, Le Brezet

2012 - *Parcours d'Artistes*, Pontault Combault

- *Tropismes 3*, Chanonat

- *Promenons nous*, ESACM, Clermont-Ferrand

Expositions personnelles:

2024 - *Mull*, galerie municipale de Chaspuzac

2021 - *Solo show* à l'Abbaye de Pébrac, La Pensée Sauvage, espace d'art contemporain

2020 - *The summer goes on, The sun stayed there*, Lieu d'Art contemporain) L'Espace (, Rognac

2019 - *The Kindness of Neighbours*, 139 ArtSpace, Deptford X FESTIVAL, Londres, Royaume-Uni

- *Factory Landscapes* à Siaugues Sainte-Marie

2018 - *Essai sur la lumière* à la Chapelle, Le Cheylard

Expériences / Publications:

2024 - Résidence Artistique à *La Belle Étoile*, soutenu par la DRAC Auvergne-Rhône-Alpes

2023 - Subvention DRAC pour le dispositif «Été Culturel»

- Composition de la bande originale du film documentaire «Les Immortelles»

2022 - Subvention DRAC pour le dispositif «Été Culturel»

2020 - Création du lieu d'Art Contemporain) L'Esp a c e (à Rognac, Saint-Arcons d'Allier

- Subvention DRAC pour le dispositif «Prendre l'air (du temps)»

- Composition de la bande originale du défilé de Mode, école ESMOD Lyon à La Sucrière

- Professeur d'Arts Plastiques en Haute-Loire depuis septembre 2018

2019 - Linogravures pour le fanzine LA MARELLE, Marseille

- Linogravure pour Bamboo Show, SITIO par Superposition, Lyon

2017 - Réalisation de la couverture du roman, *Les Racines de l'addiction*, écrit par Louise Belamy, Hugues Fagorat Editions, Paris

- Composition de la bande originale du spectacle 1/10sec pour la compagnie DARUMA,

soutenue par le Conseil Régional et la DRAC Auvergne, Scène Nationale, Clermont-Ferrand

2015 - Création du projet Sub Accent et du label Accents Records (^^^)

Formation:

2011 - DNSEP à l'école supérieure d'Art de Clermont Metropole (Félicitations du jury)

2009 - DNAP à L'ESACM (Félicitations du jury)

Le crépuscule d'un soir

Johan Bonnefoy fait du paysage une matière de peinture. Vivant et travaillant dans cette matière même, l'artiste réussit à faire du dehors un dedans, à mettre à distance le vécu pour le retranscrire sur la toile. Entre prises de motifs sur le vif – par la photographie – et re-prises dans l'atelier, il opère des aller-retours entre le vu, le perçu et le ressenti : un travail de ressouvenance créant des alliances d'espaces et de temps que la peinture, dans sa force vitale, permet de faire coïncider. Johan Bonnefoy peint a-posteriori. Des mois voir des années après la prise photographique, il se plonge à nouveau dans ses dossiers d'images qu'il considère comme de vastes carnets de croquis, pour en extraire de multiples unités – ses toiles sont le plus souvent de grands et de petits formats, du détail à la vue entière du paysage. À y regarder de plus près, ses œuvres semblent défaire pour refaire ce que l'on conçoit comme « paysage » afin de questionner ce que serait le « paysagé ». Un processus qui correspond à ce que l'artiste nomme le paysage « vidé » et « construit », c'est-à-dire une recherche plastique visant à soustraire le paysage à lui-même. Se faisant, Johan Bonnefoy nous invite à questionner ce qu'il pourrait être : un espace construit, imagé autant qu'imaginé, un entre-deux entre le réel et le rêve ?

Cet entre-deux se caractérise par le motif du passage, omniprésent dans son travail. Que ce soit un nuage suspendu dans un ciel bleu-guimauve, aux sentiers battus d'une lisière de forêt, aux barrières naturelles des rivières ou encore des allées d'arbres, il se fait limite entre deux univers, seuils de moments de vie et de déclin, où le temps semble s'échapper. Ce pourquoi Johan Bonnefoy photographie principalement en fin d'après-midi, se laissant captiver par « la sensation qui déborde de l'image ». Auparavant retravaillée via des logiciels, l'image est dorénavant retransmise directement sur la toile afin de la faire disparaître « au profit de l'exercice de peinture ». Il expérimente alors un glissement entre deux médiums, de la photographie à la peinture, afin de reconstituer un phénomène d'aperception qui, dans le cas de Johan Bonnefoy, prend corps dans son geste pictural. Ce geste crée ce qu'il nomme des « registres », qui diffèrent selon l'outil (pinceaux biseautés, plat, spalters) et les couleurs qu'il utilise. Au nombre de registres équivaut le nombre de couleurs et par extension de gestes réalisés, en travaillant d'abord le fond de sa toile avec un monochrome d'où apparaît le sujet du tableau.

Instinctive, sa peinture n'en est pas moins une « chorégraphie », comme il se plaît à dire, car sur le fond de la toile s'orchestre la superposition de rythmes et de temporalités. Prétexte au tableau, le paysage devient presque anecdotique, un archétype de lui-même dénué de contexte et vidé de la figure humaine. Ce qui importe pour l'artiste est de se laisser guider par la sensation première, celle qu'il a souhaitée saisir pour la fixer dans la matière picturale. Cette matière crée un espace coloré de profondeurs et de surfaces, synthèse des sensations retrouvées : « l'impermanence de l'instant photographique restituée dans une temporalité [picturale] plus longue ». Le paysage devient dès lors une trace mémorielle mise en abîme par les éléments de la composition - plans, formes et lignes -, qui sont dissous dans une lumière diaphane baignant le paysage dans une étrange et silencieuse atmosphère. La représentation joue donc d'une tension au sein d'une scène réelle d'apparence tranquille et un hors-champ invisible, propice à la rêverie. Elle devient ainsi le support atemporel d'une expérience sensible et contemplative du paysage qui se veut, par extension, celle du monde – à l'orée du jour, au crépuscule d'un soir – s'éveille.

Diane Der Markarian



Cumulonimbus III, 2024 Oil on canvas, 200 x 360 cm



Cumulonimbus II, 2024, Oil on canvas, 130 x 150 cm



Cumulonimbus I, 2023, Oil on canvas, 130 x 150 cm



Gorges Bleues, 2024
Oil on canvas
16 x 22 cm



Plein Soleil, 2021
Oil on canvas
200 x 250 cm



Suspens, 2023
Oil on canvas
24 x 30 cm



Sentier, 2023
Oil on canvas
19 x 20 cm



Raffinerie, 2023
Oil on canvas
30 x 40 cm



Derrière la vitre, 2024
Oil on canvas
24 x 24 cm



Opal Sky, 2024
Oil on canvas
16 x 22 cm



Fantôme, 2024
Oil on canvas
30 x 40 cm



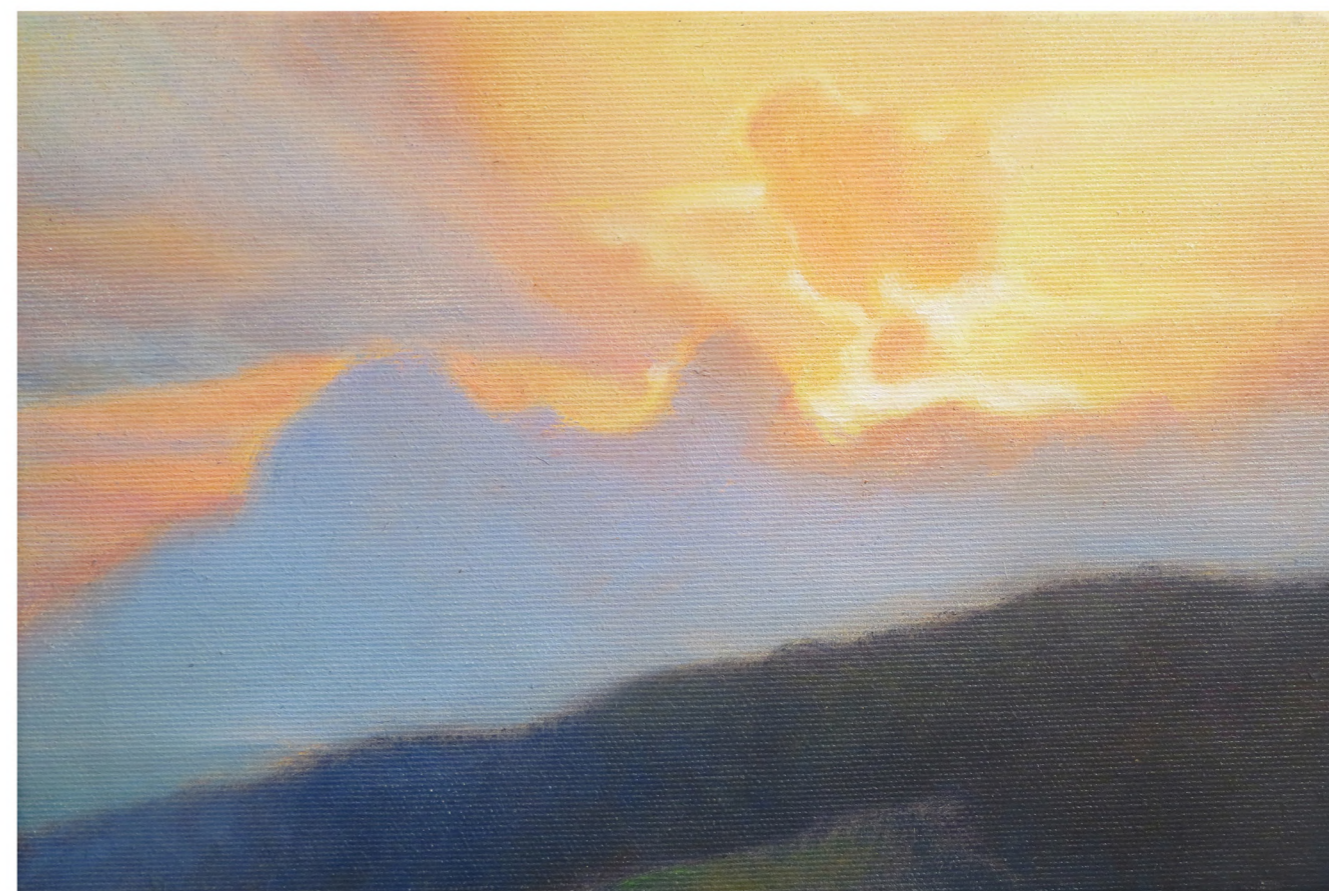
Aube Dorée, 2024
Oil on canvas
30 x 40 cm



Percée, 2023
Oil on canvas
24 x 30 cm



Waterlight, 2024
Oil on canvas
24 x 30 cm



Dor, 2024,
Oil on canvas
20 x 29,7 cm



Boréale, 2024
Oil on canvas
40 x 50 cm



Raffinerie II, 2024
Oil on canvas
40 x 50 cm



The Demiurge Scenery, 2023
Oil on canvas,
140 x 160 cm



Gorges, 2024
Oil on canvas
16 x 24 cm



Pluie, 2024
Oil on canvas
24 x 30 cm



Storm, 2024
Oil on canvas
24 x 30 cm



Paraiso Verde, 2021
Oil on canvas
140 x 180 cm



Arcade, 2023
Oil on canvas
150 x 170 cm



Road to Another World, 2020
Oil on canvas
180 x 200 cm



Derrière les Arbres, la Nuit, 2020-2022
Oil on canvas
100 x 100 cm



Vues d'exposition: SOLO SHOW «L'indifférence des oiseaux»
Abbaye de Pébrac, été 2021



À gauche: *Paraiso Verde*, 2021, huile sur toile, 140 x 180 cm
Ci-contre: *Plein Soleil*, 2021, huile sur toile, 200 x 250 cm



CONTACT:

johan.bonnefoy.studio@gmail.com

0695801766

Vue d'exposition, : «À Fleur de Terre», 2024
Chapelle de la Visitation, Brioude